

***Correlação dos
Tipos de caráter e a
anatomia do corpo
humano***

Instâncias que conceituam e articulam a anatomia humana

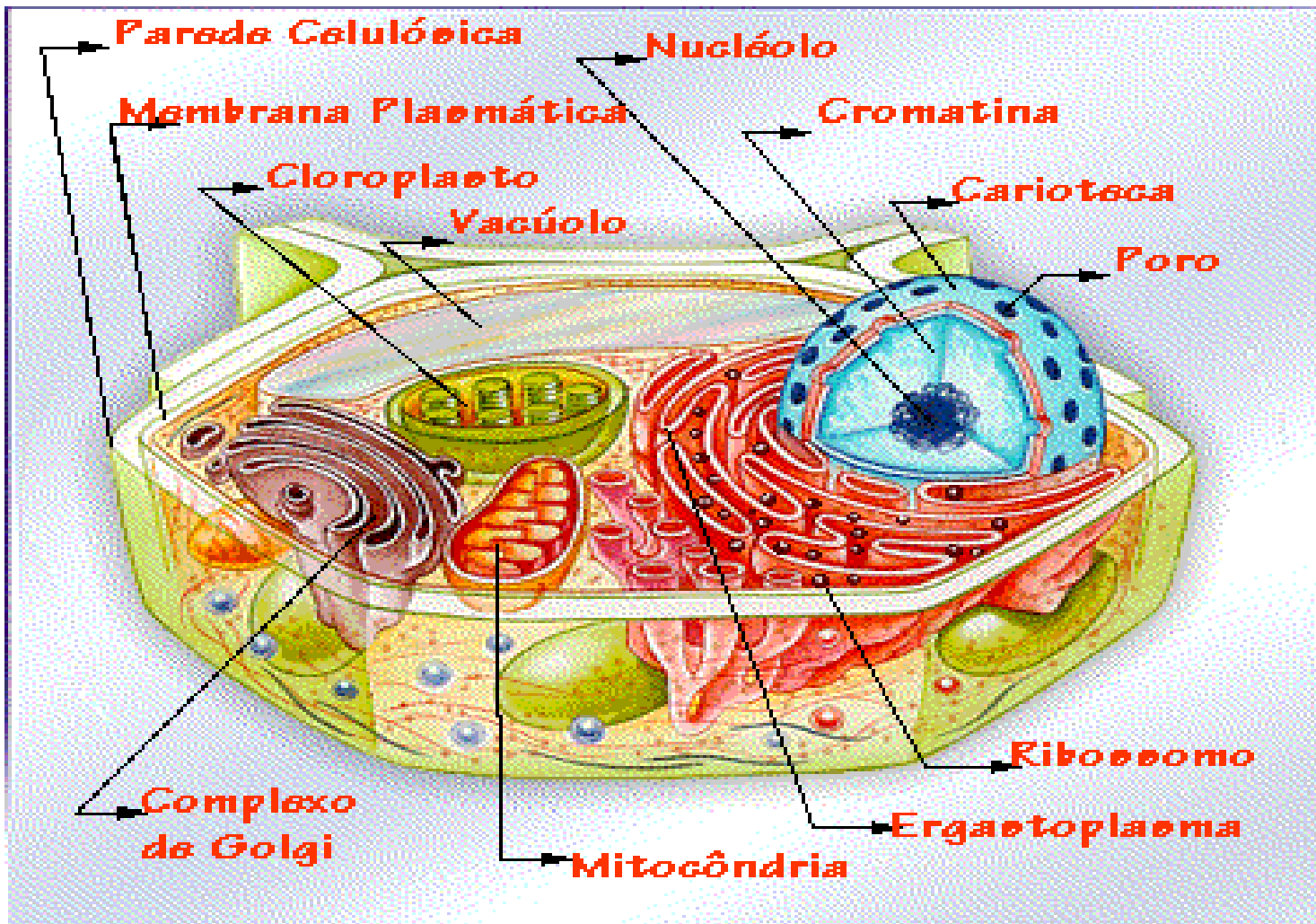
- 1. Célula*
- 2. Excitação biológica*
- 3. Pulsação*
- 4. Tecidos*
- 5. Camadas de tecidos*
- 6. Padrão de organização repetitivo*
- 7. Auto produção do corpo - autopoiese*

Instâncias que conceituam e articulam a anatomia humana

1. *Célula* - menor parte do corpo que contém todas as propriedades do vivo, ou seja:

- *um limite (membrana),*
- *um meio, um gel (citoplasma) e*
- *um núcleo (informação).*

Célula Vegetal



Segundo indícios, a Terra formou-se a cerca de 4.5 bilhões de anos atrás, sendo que a primeira evidência de que existiria vida tem aproximadamente 3.5 bilhões de anos. Tais evidências, foram demonstradas por cientistas por volta de 1980, os quais encontraram fósseis de organismos primitivos em rochas muito antigas na Austrália ocidental. Tais organismos foram posteriormente denominados cyanobactérias, conforme mostrada a seguir:



Fonte: (CYANOBACTERIA,2006).

Instâncias que conceituam e articulam a anatomia humana

2. Excitação biológica

- *é o resultado da despolarização da membrana celular.*
- *a membrana possui poros (as moléculas de proteína são poros da membrana) que faz com que ela tenha uma permeabilidade seletiva às moléculas e íons.*
- *Isso cria um gradiente de voltagem, dentro é negativo fora é positivo, isso é mantido através de íons, (os elementos químicos quando dentro da H₂O são íons). Íons são átomos que perdem ou ganham elétrons*

Instâncias que conceituam e articulam a anatomia humana

2. *Excitação biológica*

- *Elementos ionizados, tem uma força elétrica que se convencionou ser positivo ou negativo dependendo da quantidade de elétrons que tem o átomo.*
- *Isso cria um campo de força de atração e repulsão, favorecendo a junção de íons e moléculas formando campo eletromagnético, isso é o que acontece com o vivo .*
- *É assim que gera a excitação no sistema nervoso, no sistema muscular, nas vísceras. É uma despolarização, que se move ao longo da membrana celular.*

Instâncias que conceituam e articulam a anatomia humana

3. Pulsação:

É o movimento que caracteriza o vivo, tem dois sentidos:

- expansão para fora e*
- contração para dentro.*

Instâncias que conceituam e articulam a anatomia humana

4. Tecidos:

Coletânea de células para desempenhar uma determinada função.

Instâncias que conceituam e articulam a anatomia humana

5. Camadas de tecidos que se juntam ou se justapõe para formar os órgãos e sistemas:

- **Camada de dentro ou endoderma** – que tem por função a produção de energia, filtração do corpo, digestão (aparelho digestivo), respiração (pulmões), vísceras (oco ex: intestinos) e órgãos(maciço ex: fígado) a circulação do sangue, hormônios, elementos químicos Na, K, H₂O ionizada. Toda excitação do corpo provém do endoderma que é a camada mais indiferenciada.

Instâncias que conceituam e articulam a anatomia humana

- ***Camada do meio ou mesoderma*** - cuja função é estrutura e sustentação: *tecido conjuntivo (segundo os holfistas é o que dá forma, consistência ao corpo) - articulações, fácias, tendões, ossos e músculos.*
- ***Camada externa ou ectoderma*** - cuja função é a recepção, coleta, processamento e transmissão de informação - *sistema nervoso e pele.*
O cérebro como um regulador dos pulsos, o sistema nervoso pode ser compreendido como regulador do pulsos: Automático (mais que 90% do corpo), Emocional e Produção de Imagens.

Instâncias que conceituam e articulam a anatomia humana

6. Padrão de organização repetitivo:

- O Cérebro regula o pulso, o cérebro não é hierarquizado, é uma rede de informações, que evolutivamente foi agregando camadas sobre camadas, indo em direção ao aumento de complexidade das funções. Ex: homem – há 10 milhões de anos o corpo humano ficou em pé essa foi a diferenciação entre macacos e hominídeos, quando essa anatomia ficou em pé, liberou as mãos e o refinamento motor das mãos na construção de ferramentas permitiu a criação de redes neuro-motoras para regular os movimentos das mãos.*

Instâncias que conceituam e articulam a anatomia humana

6. Padrão de organização repetitivo:

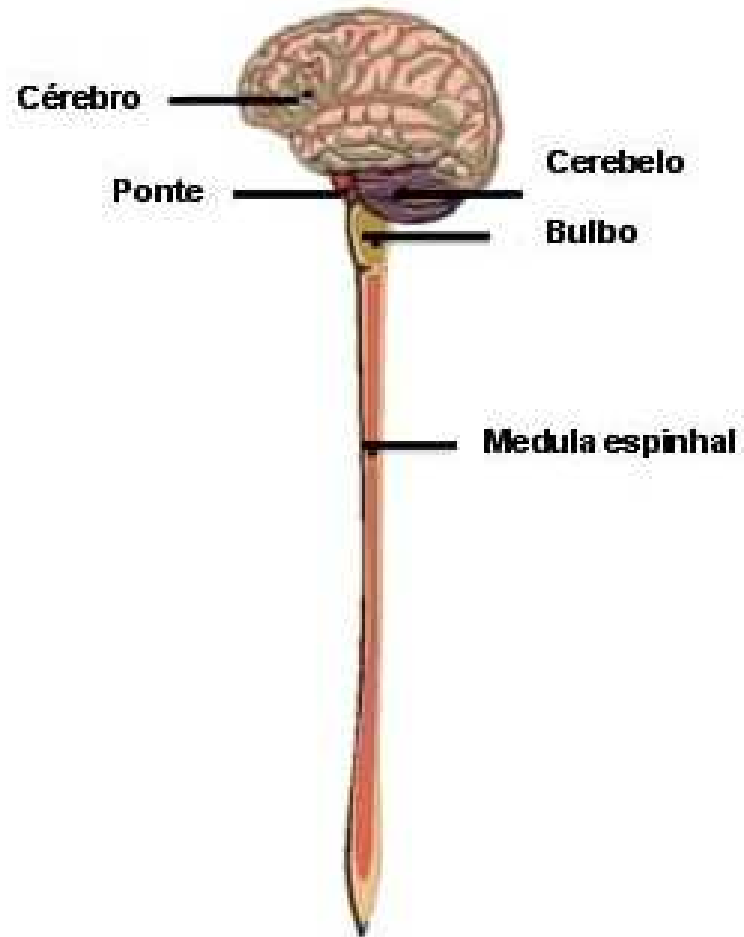
Outro exemplo é a questão da fala, quando o homem ficou em pé houve um descolamento da laringe, que permitiu uma condição física propícia à produção de sons, o que promoveu a constituição de redes neuro-motoras reguladoras dessa nova função de articulação.

Nesses dois exemplos ocorre primeiro a ação motora que desencadeia ao longo do tempo a produção de redes neurais.

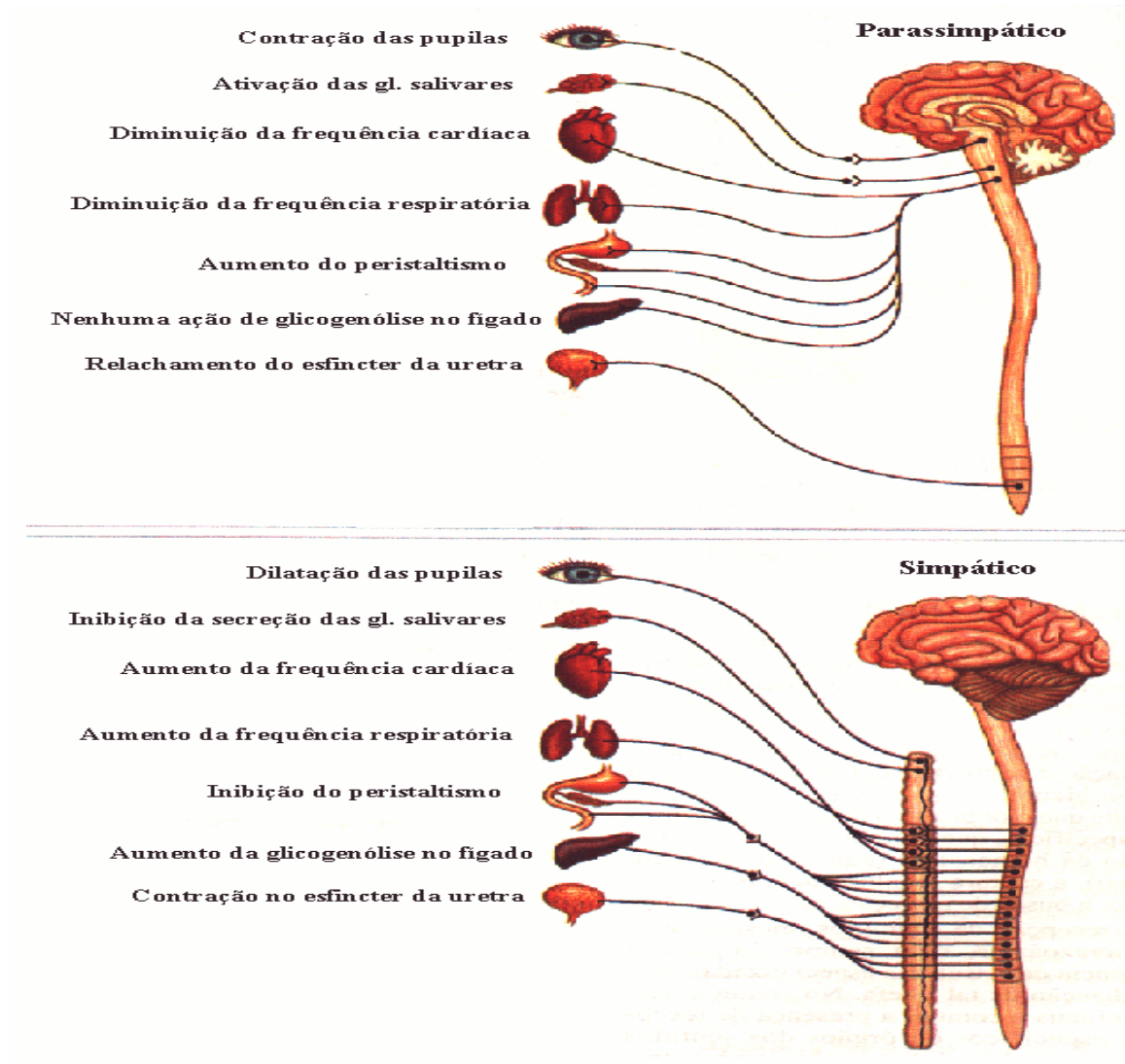
Instâncias que conceituam e articulam a anatomia humana

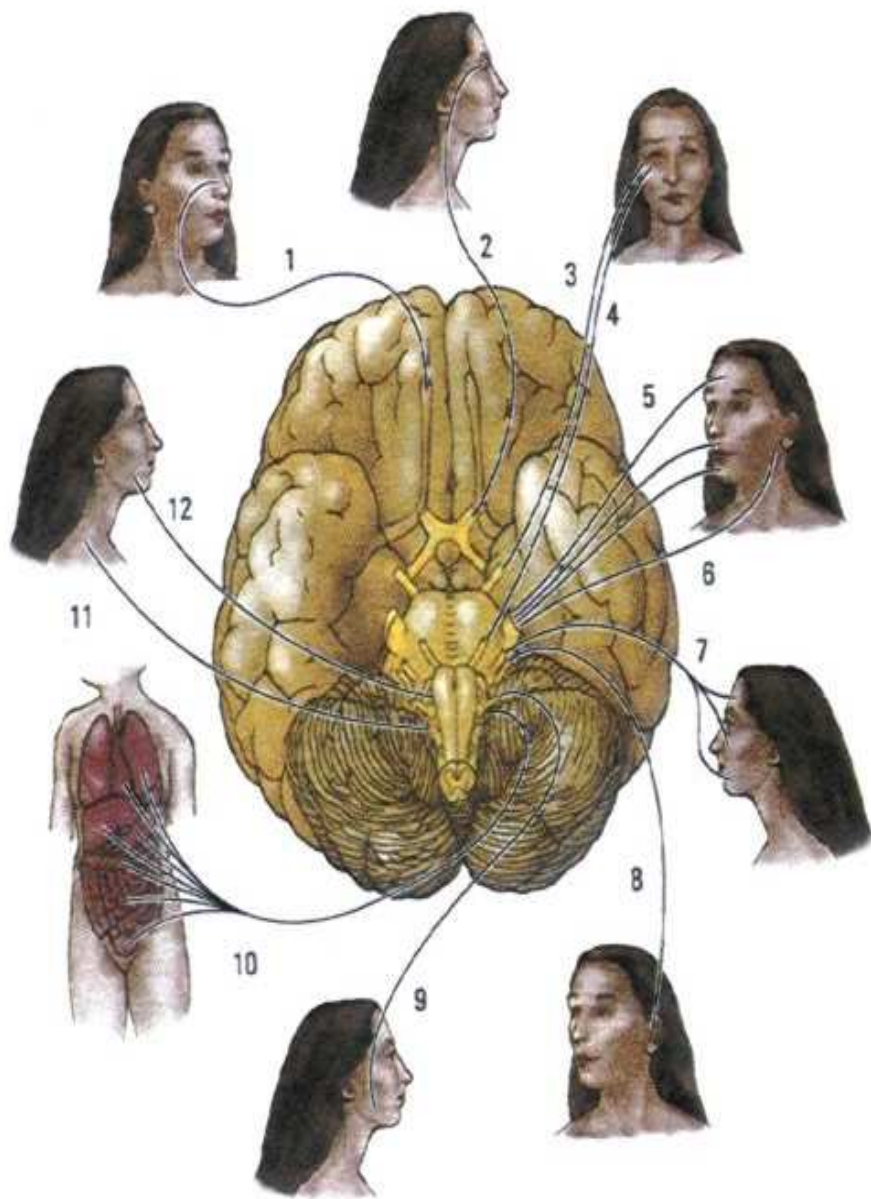
7. Auto produção do corpo - autopoiese, o corpo visto como um processo de produção de si mesmo, de uma determinada forma, num padrão repetitivo do corpo, conforme item 6 o código genético é um programa de produção contínua de corpo, tem uma regra, uma fórmula - a pele, os cabelos, o cérebro, os vasos, órgãos, a membrana celular dos neurônios, mudança contínua, o código genético não é só para produzir herança genética, mas também caráter é modo de funcionar, e isso está em contínua mutação.

SISTEMA NERVOSO CENTRAL



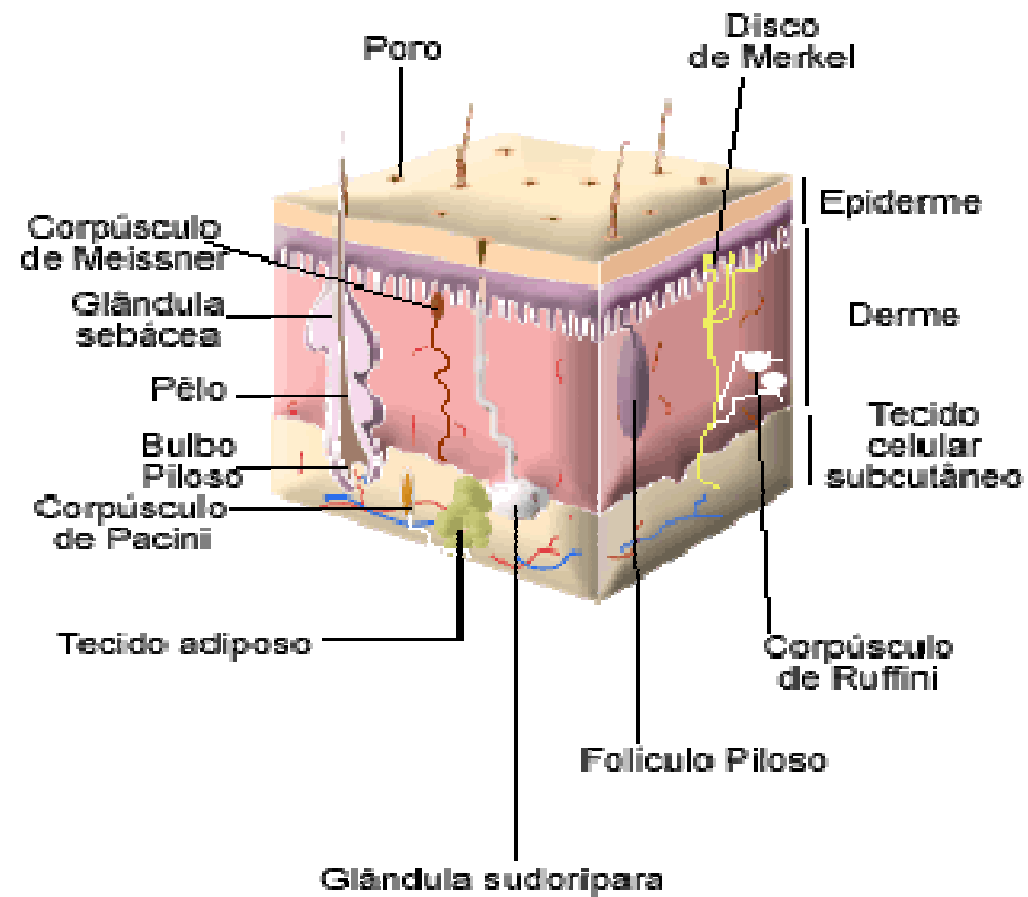
SISTEMA SIMPÁTICO E PARASIMPÁTICO

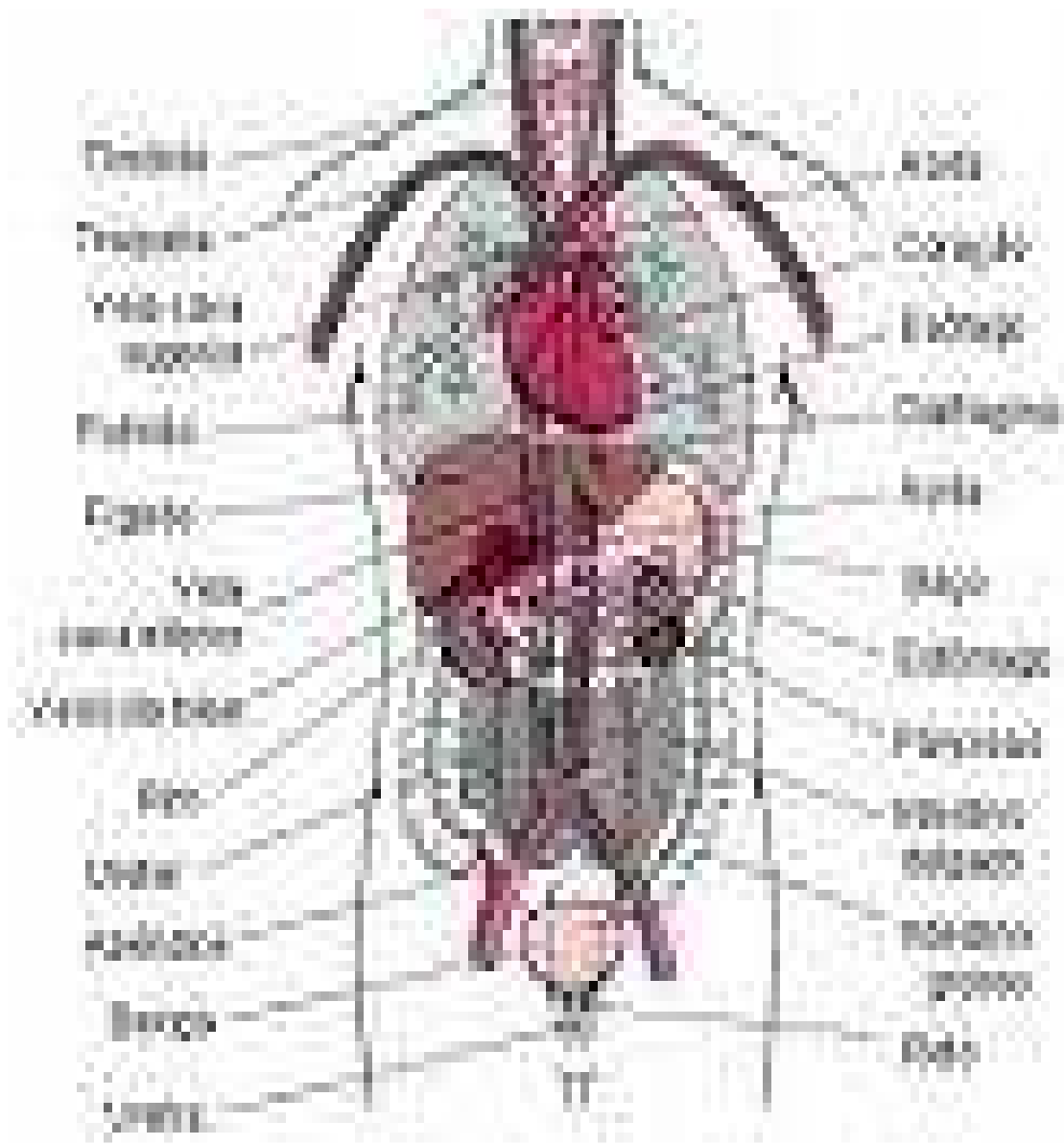




Nervos cranianos	Nome	Funções
1	Olfatório	Olfato
2	Óptico	Visão
3	Oculomotor	Movimento ocular
4	TrocLEAR	Movimento ocular
5	Trigêmeo	Movimentos mastigatórios e sensações faciais
6	Abducente	Movimento ocular
7	Facial	Movimentos e sensações faciais
8	VestibulococLEAR	Audição e equilíbrio
9	Glossofaríngeo	Movimentos e sensações da língua e faringe
10	Vago	Coração, vasos sanguíneos, vísceras, movimento da laringe e faringe
11	Acessório	Músculos do pescoço
12	Hipoglosso	Músculos da língua

PELE





Estruturas e Caráter

Segundo a Bioenergética as estruturas de caráter são classificados em cinco tipos básicos

Alexander Lowen - Bioenergética

Estrutura de Caráter

DESCRIÇÃO

- **Cisão no funcionamento unitário** da personalidade.
- Refugio dentro de si mesmo, **rompendo ou perdendo o contato com a realidade externa.**
- O senso de si mesmo está diminuído, o ego é fraco e cujo **contato com seu corpo e sentimentos está reduzido.**

Estrutura de Caráter

CONDIÇÃO BIOENERGÉTICA

- A energia está retida longe dos órgãos que fazem contato com o mundo exterior: rosto, mãos, genitais e pés (desconectados do centro energético).
- A excitação do centro é bloqueada por tensões musculares crônicas na base da cabeça, ombros, pelve e articulações dos quadris, as funções desses órgãos ficam dissociadas dos sentimentos existentes no centro da pessoa.
- Há energeticamente uma cisão do corpo na altura da cintura – falta de integração entre a parte superior e inferior .

Estrutura de Caráter

APARÊNCIA

- **Corpo: estreito e contraído**, frente a existência de elementos paranóicos o corpo fica cheio e atlético.
- **Áreas de tensão: base do crânio, articulações do ombro e quadril e diafragma (severa)** - cinde o corpo em 2 partes.
- **Espasticidade nos pequenos músculos que circundam as articulações – extrema inflexibilidade, ou excessiva maleabilidade.**
- **Face: aparência de máscara, olhos com vivacidade diminuída e falta de contato.**
- **Braços pendem como apêndices, pés contraídos e frios, podem ser revirados, peso do corpo nas bordas externas.**
- **Discrepância marcante entre as duas metades do corpo. Linha longitudinal parece quebrada . Cabeça, tronco e pernas formam ângulos entre si.**

Estrutura de Caráter

CORRELATOS PSICOLÓGICOS

- Senso de si mesmo inadequado - falta de identificação com o corpo.
- Tendência à dissociação: **Corpo - falta de conexão somática entre a cabeça e o resto do corpo.** Atitudes antagônicas (atitude de virgem ao lado do comportamento de uma prostituta)
- Hipersensível devido ao limite precário em torno do ego, o qual é a contrapartida psicológica da **falta de carga periférica. Esta fraqueza reduz a resistência a pressões vindas de fora,** forçando a pessoa a refugia-se nas auto defesas.
- Tendência a evitar relacionamentos íntimos e afetuosos, já difíceis por **falta de energia das estruturas periféricas de contato.**
- A vontade de motivar as ações dá ao comportamento uma tonalidade artificial; trata-se do comportamento “como se”, como se tivesse fundado em sentimentos, mas as ações em si não expressam.

Estrutura de Caráter

FATORES HISTÓRICOS E ETIOLÓGICOS

- Rejeição logo no início da vida por parte da mãe - ameaça à vida.
- Hostilidade encoberta.
- A rejeição e hostilidade criam o **medo** de que toda busca , toda tentativa de auto afirmação, conduzam à este aniquilamento.
- Falta de um sentimento positivo, durante a infância os **terrores noturnos**.
- São típicos a conduta não emocional e retraimento, as crises de raiva.
- Se algum dos pais tiver protegido em excesso a criança, acrescenta-se a personalidade um elemento paranóico à personalidade. Esta situação dá margem à “acting-out (atuação ou ato de se chamar a atenção).
- Dissociar-se da realidade (**intensa vida de fantasias**) e de seu corpo (**inteligência abstrata**) dado que seus sentimentos foram de **terror e uma fúria assassina**, a criança encarcerou seus sentimentos para se defender de si mesma.

Estrutura de Caráter

DESCRIÇÃO

- Contém muitos traços típicos da primeira infância, **traços da fraqueza**, dependência dos outros, uma agressividade precária e uma sensação interna de precisar ser carregado, apoiado, cuidado.
- Falta de satisfação no período da infância, representando um grau de fixação a esse nível de desenvolvimento, que podem ser disfarçados por atitudes compensatórias como demonstração de uma independência exagerada que não se sustenta em situações de tensão.
- A experiência básica dessa estrutura de caráter é a carência afetiva.

Estrutura de Caráter

CONDIÇÕES BIOENERGÉTICAS

- Estado de baixa carga energética que flui até a periferia de modo minguado.
- Crescimento linear favorecido. – corpo longo e esguio.
Retardo na maturação ossos longos continuam crescer?)
músculos subdesenvolvidos.
- Falta de energia e força maior na parte inferior do corpo (desenvolvimento infantil céfalo-caudal).
- Todos os pontos de contato com o meio ambiente tem carga menor que necessária.
- A visão é fraca, tendência á miopia, e o nível de excitação genital é reduzido.

Estrutura de Caráter

- **CARACTERÍSTICAS FÍSICAS**
- Corpo esguio e fino, corresponde ao tipo ecto-mórfico de Sheldon, não enrijecido como o fragmentado. Musculatura subdesenvolvida, mas não fibrosa. O corpo evidencia tendência à escorregar.
- Falta de desenvolvimento nos braços e pernas. Pernas cumpridas e magricelas, parecem não sustentarem adequadamente o corpo, pés pequenos e estreitos. Joelhos encolhidos.
- **Sinais físicos de imaturidade:** pelve menor que o normal, pelo do corpo esparso.
- Respiração superficial – baixo nível energético do corpo. Durante fase oral – redução da capacidade de sugar.

Estrutura de Caráter

CORRELATOS PSICOLÓGICOS

- **Dificuldade em ficar sobre os pés, inclina-se ou ampara-se em alguém**, tendência oculta por independência exagerada.
- Sensação de vazio, busca outros para preencher-se mesmo quando o comportamento é de ajuda.
- **Vazio interno** reflete a supressão de sentimentos intensos, desejos que caso fossem expressos resultariam num choro profundo e respiração mais forte.
- **Baixo nível de energia** propicia alternância de humor: depressão (patognomônico) e euforia.
- Atitude de que as coisas lhe são devidas “o mundo me deve” – componente derivado das primeiras experiências de privação.

Estrutura de Caráter

FATORES ETIOLÓGICOS E HISTÓRICOS

- Privação inicial de uma figura materna calorosa: perda real por morte, doença ou ausência da mãe por trabalho ou depressão.
- Frequentemente: desenvolvimento precoce: **falar andar mais cedo, como** tentativa de superar o sentimento de perda por independência.
- Outras experiências de desapontamentos no início da vida, na busca de contato caloroso com pai e irmãos. **Episódios depressivos** no final da infância e início da adolescência

Estrutura

DESCRIÇÃO

- Negação de sentimento, o ego ou mente volta-se contra o corpo e seus sentimentos, principalmente os de natureza sexual, este é o motivo pelo qual o termo psicopatologia veio a se constituir. A função normal do ego é dar apoio as tentativas do corpo de encontrar prazer e não subverte-las a favor da imagem do ego.
- Acúmulo grande de energia na própria imagem. Motivação de poder e a necessidade de dominar e controlar.
- Dois modos de domínio sobre o outro: um é oprimindo e atormentando, nesse caso a pessoa oprimida se não se opuser se torna vítima; o segundo modo é debilitando a pessoa por meio de aproximações sedutoras que são muito eficientes com pessoas ingênuas.

Estrutura

CONDIÇÃO BIOENERGÉTICA

- Dois tipos de corpos - duas estruturas
- Tipo tirânico – deslocamento nítido de energia em direção à extremidade cefálica do corpo, com redução concomitante na parte inferior do organismo.
- Constrição ao redor do diafragma e da cintura que bloqueia a descida de energia.
- Cabeça com grande carga de energia –hiper excitação da capacidade mental – meios de conseguir controlar situações
- Olhos atentos, desconfiados e não estão abertos para ver os inter-relacionamentos, fechado para a compreensão e percepção da natureza das coisas.
- A necessidade de controle dirige-se também contra si mesmo

Estrutura

CARACTERÍSTICAS FÍSICAS

- Desenvolvimento desproporcional da metade superior do corpo, impressão de estar cheio de ar. Pode-se dizer que a estrutura pesa no topo sendo também rígida, a parte inferior do corpo é mais estreita e pode evidenciar a fraqueza típica da estrutura sub carregada.
- O corpo do segundo tipo, sedutor ou debilitador é mais regular e não apresenta a aparência inflada, em geral as costas são hiper flexíveis.
- Em ambos há um distúrbio de fluxo entre as duas metades do corpo. No primeiro caso a pelve tem uma carga reduzida e é sustentada de maneira rígida; no segundo a carga é excessiva e desconectada, ambas apresentam uma espasticidade acentuada do diafragma.
- Tensões nítidas no segmento ocular - olhos e região occipital. Tensões musculares graves ao longo da base do crânio, na região do segmento oral - inibição do impulso de sucção.

Estrutura

CORRELATOS PSICOLÓGICO

- Precisa de alguém para controlar-se, há uma certa dose de oralidade.
- A necessidade de controle está vinculada ao **medo de ser controlado** – “usado” (disputa de domínio entre pais e filhos), necessidade de ser vencedora em todas as disputas.
- A sexualidade é empregada nesse jogo de poder. É sedutor com seus ares de comando ou impele a vítima de modo insidioso e amaneirado. O prazer tem importância secundária em relação ao desempenho próprio ou à conquista.
- A negação dos sentimentos é basicamente uma negação das necessidades. A estratégia é fazer com que os outros precisem dele, para que ele não precise expressar esta necessidade, desse modo está acima dos demais.

Estrutura

FATORES ETIOLÓGICOS E HISTÓRICOS

- Não se pode compreender uma conduta a menos que se conheça a história pregressa do organismo, nesse caso é muito difícil por negarem os sentimentos, o que inclui a negação de experiências.
- Pai ou mãe sexualmente sedutor , cuja sedução é encoberta e realizada para satisfazer as necessidades narcisistas. O pai sedutor rejeita a criança a nível de apoio e contato físico. A ausência deste preenchimento das necessidades básicas é responsável pelo traço oral desta estrutura de caráter.
- O relacionamento sedutor cria um triangulo, onde a criança está em posição de desafio frente ao pai de mesmo sexo, cria-se uma barreira com o genitor do mesmo sexo , aprofundando a identificação com o genitor sedutor.
- Nessa situação, qualquer tentativa de sair em busca de contato coloca a criança em extrema vulnerabilidade, a criança desprezará a necessidade (deslocamento ascendente) passando por cima dela ou a satisfará através de manipulação dos pais (tipo sedutor).
- Esta estrutura apresenta ainda um traço masoquista resultante da submissão ao genitor sedutor, elemento mais poderoso na variante sedutora desta estrutura de caráter.

Estrutura de Caráter

DESCRIÇÃO

- Aquele que sofre e lamenta-se, queixa-se e permanece submisso. Quando o indivíduo exibe uma atitude submissa na conduta exteriorizada, por dentro ocorre justamente o contrário.
- No nível emocional mais profundo a pessoa acolhe sentimentos intensos de despeito, de negatividade de hostilidade e superioridade.
- Contudo esses sentimentos estão aquém dos ataques de medo, que explodiria num violento comportamento social. O **medo de explodir** é contraposto a um **padrão muscular de contenção. Músculos densos e poderosos** restringem qualquer asserção direta de si, permitindo apenas as queixas e os lamentos.

Estrutura de Caráter

CONDIÇÃO BIOENERGÉTICA

- Alto nível de energia, que no entanto está presa no organismo, mas não sedimentada.
- Devido à severa contenção interna os órgãos periféricos estão pouco carregados, o que impede tanto a descarga quanto a liberação energética, ações expressivas limitadas. A compressão interna é tão severa que resulta uma compressão e o colapso do organismo. O colapso se dá na cintura já que o corpo se verga sob o peso de suas tensões.
- Os impulsos que se movem para cima e para baixo são estrangulados no pescoço e na cintura, o que é responsável por uma forte tendência desta personalidade a experimentar **ansiedade** .
- A extensão do corpo no senso de ampliar-se ou buscar algo fora de si, está severamente limitada. A redução da extensão produz um encurtamento da estrutura.

Estrutura de Caráter

CARACTERÍSTICAS FÍSICAS

- Corpo curto, grosso, musculoso, crescimento acentuado de pelos no corpo.
- Pescoço curto e grosso, que denota um atarracamento da cabeça. Semelhantemente, a cintura é mais curta e mais grossa também.
- Projeção da pelve à frente, encurtamento e para cima e um achatamento das nádegas, a postura recorda um cão com o rabo entre as pernas.
- O enrugamento e encurtamento para cima das nádegas, bem como o peso da tensão logo acima, são responsáveis pela produção de uma dobra sobre a cintura.
- Em algumas mulheres ocorre uma rigidez na metade superior do corpo com sobrecarga na metade inferior, demonstrado por nádegas e coxas pesadas, assoalho pélvico encolhido para cima e tonalidade escura da pele de corrente da estagnação da carga energética.
- Pele de tom acastanhado devido á estagnação da energia.

Estrutura de Caráter

CORRELATOS PSICOLÓGICO

- Devido ao fato da contenção ser severa, a agressão e a auto afirmação são bastante reduzidas.
- Ao invés da auto assertividade, o caráter com sobrecarga apresenta queixumes e lamentos, única expressão verbal que consegue sair de uma garganta estrangulada.
- Em lugar da agressividade há a conduta provocativa, cujo objetivo é receber uma resposta poderosa o suficiente por parte da outra pessoa para que tenha condições de reagir violentamente e explosivamente em situações sexuais.
- A estagnação leva ao sentimento de estar preso num atoleiro, incapaz de movimentar-se livremente.
- Uma atitude de submissão e cordialidade são traços característicos. A nível consciente há a identificação da tentativa de agradar mas, a nível inconsciente essa atitude é negada por despeito, negativismo e hostilidade. Estes sentimentos reprimidos devem ser liberados.

Estrutura de Caráter

FATORES ETIOLÓGICOS E HISTÓRICOS

- Fruto de família onde há amor e aceitação ao lado de repressão severa, a mãe é dominadora e sacrifica-se e o pai é passivo e submisso. A mãe é dominadora e capaz grande sacrifício, sufoca a criança que se sente culpada por tentar declarar sua liberdade ou de afirmar sua atitude, quando negativa.
- É típico dar uma importância exagerada à alimentação e defecação. Seja um bom menino, coma tudo, faça coco direitinho. Todas as investidas de resistência, inclusive os acessos de birra são esmagados. Os sentimentos de ser ludibriado formam um grupo de experiências comuns, aos quais só é possível reagir com despeito, que por sua vez acaba com auto destruição, não há possibilidade de saída por parte da criança.
- Quando criança lutava consigo mesmo com um profundo sentimento de humilhação toda vez que deixava-se soltar livremente na forma de vômitos, de desafios de fazer xixi e coco nas calças.
- Tem medo de meter-se em situações delicadas (ficar sobre um pé só) ou intrometer-se (espichar o pescoço), vale o mesmo para os genitais, por medo de ser rejeitado. A ansiedade de castração é muito acentuada. O medo maior é ser afastado dos relacionamentos familiares, provocadores de amor embora sob certas condições

Estrutura de Caráter

DESCRIÇÃO

- Tendência a se manterem eretas de orgulho. A cabeça, é portada, bem erguida, a coluna reta. Orgulho defensivo e a rigidez não flexível. O indivíduo tem medo de ceder, pois iguala o ato de submeter-se com perder-se completamente. A rigidez torna-se uma defesa contra uma tendência masoquista subjacente.
- Sempre alerta contra situações onde possam aproveitar-se dele, onde possa ser usado ou enganado.
- Estratégias defensivas; contenção de impulsos de sair em busca exterior, de abrir-se, “segurar-se nas costas”, daí a rigidez.
- A capacidade de se conter deriva de uma forte posição do ego ao lado de um elevado teor de controle comportamental.
- Essa retenção também é defendida por uma posição genital igualmente forte que consegue encarar a personalidade em ambas as extremidades do corpo, permitindo um bom contato com a realidade, porém essa ênfase na realidade é um meio de defesa contra os impulsos que buscam prazer – ceder e esse é justamente o conflito básico.

Estrutura de Caráter

CONDIÇÃO BIOENERGÉTICA

- Carga razoavelmente poderosa, em todos os pontos periféricos de contato com o meio ambiente, isso favorece a capacidade de testar a realidade antes de agir.
- A contenção é periférica, os sentimentos podem fluir, mas sua manifestação é limitada.
- As principais áreas de tensão são os músculos longos do corpo. Espasticidade dos extensores e flexores combinam-se para produzir a rigidez.
- Quando a contenção é moderada a personalidade é ativa e vibrante.

Estrutura de Caráter

CARACTERÍSTICAS FÍSICAS

- Corpo proporcional e mostra harmonia entre as partes.
- A pessoa se sente integrada e conectada, apesar disso pode –se verificar a presença de alguns aspectos dos distúrbios e distorções descritos acima para outros tipos.
- Vivacidade do corpo, olhos brilhante, boa cor de pele, leveza nos gestos e movimentos.
- Se a rigidez for grave haverá um a redução correspondente dos elementos positivos descritos acima, a coordenação e a graça dos movimentos será diminuída, os olhos perderão o brilho e a pele adotará uma tonalidade pálida ou acinzentada

Estrutura de Caráter

- CORRELATOS PSICOLÓGICO
- Indivíduos são geralmente mundanos, ambiciosos, competitivos e agressivos. A passividade é experimentada como vulnerabilidade.
- A pessoa assim pode ser teimosa, mas difícil,mente será despeitada. Essa teimosia vem, em certa medida de seu orgulho, tem medo de cedendo, parecer imbecil, de modo que se contém.
- Por outro lado tem medo que a submissão acarrete uma perda de sua liberdade.
- O termo rígido foi adotado na bioenergética para descrever um fator comum á várias personalidades diversamente denominadas, sendo assim inclui os fálicos, narcisistas (masculinos) – nos quais o elemento central é a eretiva – e o tipo vitoriano da mulher histórica como descreveu Reich em seu “Character Analysis”, a qual usa o sexo como defesa contra a sexualidade. O caráter compulsivo também faz parte dessa ampla categoria.
- A rigidez deste caráter é extremamente forte e é igualmente encontrada nas estruturas esquizóide nas quais dado o estado enrijecido do seu sistema energético assemelha-se ao gelo com a mesma natureza quebradiça. O indivíduo rígido em geral enfrenta de modo bem –sucedido seu meio ambiente.

Estrutura de Caráter

FATORES ETIOLÓGICOS E HISTÓRICOS

- A história dessas pessoas não fornece situações severamente traumáticas, que deram margem a posições defensivas mais complexas.
- O trauma relevante neste caso é a experiência de uma frustração na busca de gratificação erótica, principalmente a nível genital. Essa frustração ocorre por proibição da masturbação infantil, e também com relação ao pai do sexo oposto.
- A rejeição de suas buscas de prazer erótico e sexual é considerada pela criança como uma traição de sua ânsia de amar. Prazer erótico sexualidade e amor são sinônimos em sua mentalidade infantil.
- Devido ao forte desenvolvimento egóico, o caráter rígido não abandona sua consciência. O coração não está isolado da periferia, age com o coração, mas debaixo de restrições e sob o controle do ego. O estado desejável seria render o controle e deixar o coração assumir a direção da vida.
- Dado a manifestação descontraída do amor como desejo de intimidade física e prazer erótico defrontou-se com uma rejeição pronunciada dos pais, o caráter rígido move-se de modo indireto e dentro dos limites de sua guarda para obter este fim. Não usa da manipulação central do psicopata suas manobras objetivam a proximidade.
- A importância de seu orgulho reside no fato de estar vinculado ao amor, a rejeição do seu amor sexual é um ataque ao seu orgulho, a rejeição do seu amor insulta o seu orgulho.